



PATVIRTINTA

Ukmergės pirminės sveikatos priežiūros centro  
vyriausiojo gydytojo 2019 m. lapkričio 28 d.  
įsakymu Nr. V-272



2014–2020 metų  
Europos Sąjungos  
fondų investicijų  
veiksnių programa



**UKMERGĖS PSPC**

VAI UKMERGĖS PIRMINĖS SVEIKATOS PRIEŽIŪROS CENTRAS

# UKMERGĖS RAJONO SVEIKATOS PRIEŽIŪROS ĮSTAIGOMS TAIKOMAS ASMENŲ APTARNAVIMO STANDARTAS

2019 metai

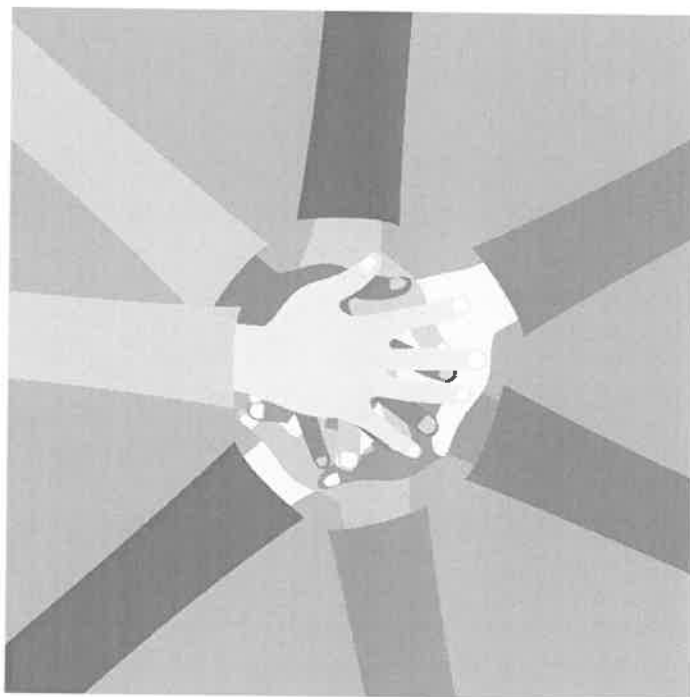
**TURINYS**

ĮVADAS .....	2
DARBUOTOJŲ DARBO VIETA IR PRIEMONĖS .....	4
DARBUOTOJŲ IŠVAIZDA .....	5
PAGRINDINIAI BENDRAVIMO SU PACIENTAIS PRINCIPAI .....	6
BENDRAVIMO SU PACIENTAIS REIKALAVIMAI BENDRAUJANT ELEKTRONINĖMIS PRIEMONĖMIS .....	7
BENDRAVIMO SU PACIENTAIS REIKALAVIMAI BENDRAUJANT TELEFONU.....	8
PABAIGAI .....	9
UKMERGĖS PIRMINĖS SVEIKATOS PRIEŽIŪROS CENTRO TEIKIAMOS PASLAUGOS .....	10
Asmenų aptarnavimo standarto 1 priedas .....	12

## IVADAS

Ukmergės rajono sveikatos priežiūros įstaigoms (Ukmergės ligoninei ir Ukmergės pirminės sveikatos priežiūros centrui) taikomas asmenų aptarnavimo standartas (toliau - aptarnavimo standartas) - tai raštiškai suformuluotos standartizuotos pacientų aptarnavimo taisyklės, kurios tiksliai apibrėžia darbuotojo elgesio su pacientu normas ir tinkamus sprendimų variantus nestandartinėse situacijose.

Šis aptarnavimo standartas parodo Ukmergės rajono sveikatos priežiūros įstaigų darbuotojų požiūrį į elgesį, kuris prisideda tobulinant pacientų aptarnavimo kokybę ir kuria malonią darbo aplinką. Aptarnavimo standartas sudaro galimybes, užtikrinti vienodai kokybišką pacientų aptarnavimą. Svarbu pastebėti, kad aptarnavimo standartas padeda supažindinti naujus darbuotojus su pacientų aptarnavimo kultūra, nuostatomis ir vertybėmis.



*Pacientas pamiršta aptarnavimo detales, bet visada atsimena patirtą jausmą. Pacientas pamiršta technines smulkmenas, bet arogancijos, abejingumo ir priešišškumo - niekada.*

Asmenų aptarnavimo standartas taikomas sveikatos priežiūros įstaigų (Ukmergės ligoninės ir Ukmergės pirminės sveikatos priežiūros centro) darbuotojams.

Šiose įstaigose yra vadovaujasi vidaus tvarkos taisyklėmis, darbo tvarkos taisyklėmis ir kitais vidaus dokumentais, kurie iš dalies reglamentuoja pacientų aptarnavimą. Esant nesutapimams tarp asmenų aptarnavimo standarto gairių ir įstaigų vidaus tvarkų, aukštesnę galią turi įstaigų vidaus dokumentai.

Aptarnavimo standarte vartojamos sąvokos:

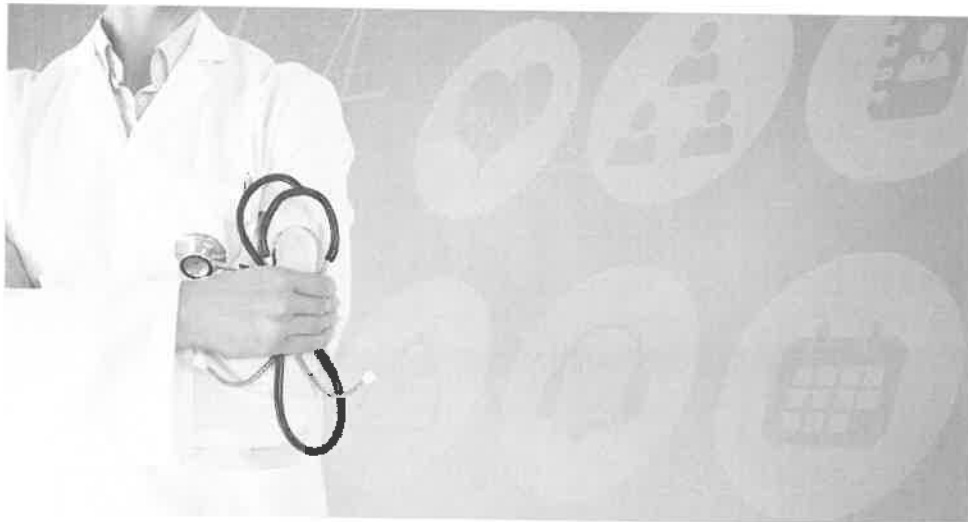
- **Darbuotojai/ specialistai/ gydytojai** - Ukmergės rajono sveikatos priežiūros įstaigų (Ukmergės ligoninės ir Ukmergės pirminės sveikatos priežiūros centro) darbuotojai.
- **Pacientas, asmuo** - klientas, kuriam reikalingos Ukmergės rajono sveikatos priežiūros įstaigų (Ukmergės ligoninės ir Ukmergės pirminės sveikatos priežiūros centro) paslaugos.

## DARBUOTOJŲ DARBO VIETA IR PRIEMONĖS

1. Darbo aplinka turi būti sutvarkyta taip, kad ji būtų patogi darbui ir patraukli pacientams.
2. Kai darbuotojui reikia palikti darbo vietą (higieninė, pietų pertrauka ir pan.), turi būti į saugią vietą padedami antspaudai, su pacientais ar kita konfidencialia informacija susiję dokumentai.
3. Pasirūpinama, kad kompiuterio ekrane nebūtų matoma konfidenciali informacija (*tai tokia informacija, priklausanti įstaigai arba įstaigos užsakovams, kuri turi vertę dėl to, kad jos nežino tretieji asmenys ir negali būti laisvai jiems prieinama apie įstaigos darbuotojų sukurtus intelektualinės veiklos produktus arba jų dalis, apie atliekamus tyrimus ir (arba) jų rezultatus, taip pat bet kokius kitus duomenis, susijusius su įstaigos vykdoma veikla bei informacija, išskyrus tą informaciją, kuri yra viešai skelbiama*).
4. Darbo vieta turi būti periodiškai vėdinama, kad joje nebūtų maisto, nikotino (tabako), prakaito ir panašių kvapų.
5. Reguliarus patalpų valymas suteiks vizualinį patrauklumą pacientams.
6. Pacientams matomoje vietoje neturi būti asmeninių daiktų (kavos puodelių, cigarečių, prekių dėžučių ir pan.).
7. Darbo kabinetuose leistinas lengvas, tylus muzikinis fonas.



## DARBUOTOJŲ IŠVAIZDA



8. Darbuotojų išvaizda - neatskiriama Ukmergės rajono sveikatos priežiūros įstaigų (Ukmergės ligoninės ir Ukmergės pirminės sveikatos priežiūros centro) įvaizdžio dalis. Ji atspindi pagarbą sau, pacientams bei kolegoms.
9. Tiesiogiai pacientus aptarnaujantys specialistai turėtų dėvėti tvarkingą, švarią, aprangą, kurią reglamentuoja Higienos normos ir LR sveikatos ministro įsakymai.
10. Darbuotojo išvaizda (makiažas, šukuosena, manikiūras) neturi trikdyti pacientų ar kolegų.
11. Plaukai ir rankos turi būti švarūs, prižiūrėti, ne per ilgi nagai.

## PAGRINDINIAI BENDRAVIMO SU PACIENTAIS PRINCIPAI

12. Bendraudamas su pacientu, darbuotojas turi suteikti pacientui aktualią informaciją apie paslaugas, esant būtinybei, konsultuotis su kitu, galinčiu išspręsti konkrečias problemas, kolega.
13. Bendraudamas su pacientu, darbuotojas turi bendrauti pozityviai nusiteikęs ir be išankstinių nuostatų. Viso pokalbio metu laikytis nuostatos padėti. Išlaikyti pozityvų ar neutralų bendravimo toną.
14. Bendraudamas su pacientu, darbuotojas privalo nevertoti galinčių juos pažeminti ar apkaltinti, teiginių („*Kaip galima nežinoti šių taisyklių?*“, „*Taigi jau sakiau*“).
15. Paciento priėmimo metu, darbuotojui draudžiama naudotis kompiuteriu, mobiliaisiais įrenginiais (telefonais ir pan.) savo asmeninėms reikmėms. Jei darbuotojui, kalbant su pacientu, suskamba asmeninis mobilusis telefonas, darbuotojas privalo nutildyti skambutį ir tęsti pokalbį su pacientu.
16. Jei pacientas kreipiasi į darbuotoją, kai bendraujama su kitu pacientu, ar atliekami tuo metu būtini darbai, darbuotojas jo neturi ignoruoti, o parodyti dėmesį tokiais žodžiais: „*Netrukus Jus aptarnausiu*“, „*Aš Jus aptarnausiu, kai tik...*“.
17. Pacientų ar pašalinių žmonių akivaizdoje draudžiama aptarinėti kitų pacientų ar darbuotojų elgesį.
18. Draudžiama vartoti necenzūrinius žodžius.
19. Jei pacientas kreipiasi tiesiogiai į Ukmergės ligoninės ar Ukmergės pirminės sveikatos priežiūros centro administraciją su prašymais, skundais dėl darbuotojo elgesio su pacientais, dėl galimai negautų ar netinkamai gautų paslaugų ir pan. – nepriekaištauti pacientui nei žodžiu, nei raštu, savo elgesiu ar gestais nerodyti nepasitenkinimo.
20. Draudžiama raginti pacientus rašyti skundus, nukreiptus prieš Ukmergės ligoninės ar Ukmergės pirminės sveikatos priežiūros centro administraciją ar kitus pacientus.



## **BENDRAVIMO SU PACIENTAIS REIKALAVIMAI BENDRAUJANT ELEKTRONINĖMIS PRIEMONĖMIS**



21. Darbuotojas, rašydamas atsakymus į pacientų gautus paklausimus elektroniniu paštu, skiltyje „Tema“, turi parašyti raktinius laiško turinio žodžius.
22. Laiško turinys turėtų susidėti iš: pasisveikinimo („Gerbiamas p. Vardeni Pavardeni“, „Gerbiamas p. Pavardeni, Gerb. p. Pavardeni, „Sveiki“, „Laba diena“) ir konkrečios informacijos pateikimo. Reiktų vengti ilgų sakinių, mintis dėstyti pastraipomis, rašyti taisyklinga valstybine kalba, nerašyti vien tik didžiosiomis raidėmis.
23. Kai elektroniniai laišakai parašyti užsienio kalba, darbuotojas informaciją gali teikti ir kita, ne valstybine kalba.
24. Elektroninio laiško pabaigoje darbuotojas turi nurodyti savo vardą, pavardę, pareigas ir kontaktinius duomenis.
25. Bendraujant elektroniniu paštu, laikomasi paprasto, bet dalykiško stiliaus.
26. Bendraujant elektroniniu paštu ir rašant atsakymą, svarbu palikti susirašinėjimo tekstą tam, kad klientas prisimintų anksčiau aptartą informaciją.
27. Jei atsakyti į elektroninį laišką nėra galimybės (pvz., darbuotojas išvykęs į mokymus, atostogauja ir pan.), paliekamas pranešimas (automatinis atsakymas), kuriame nurodomi pavaduojančiojo asmens kontaktiniai duomenys ir informacija apie darbuotojo grįžimo laiką į darbo vietą.

## BENDRAVIMO SU PACIENTAIS REIKALAVIMAI BENDRAUJANT TELEFONU

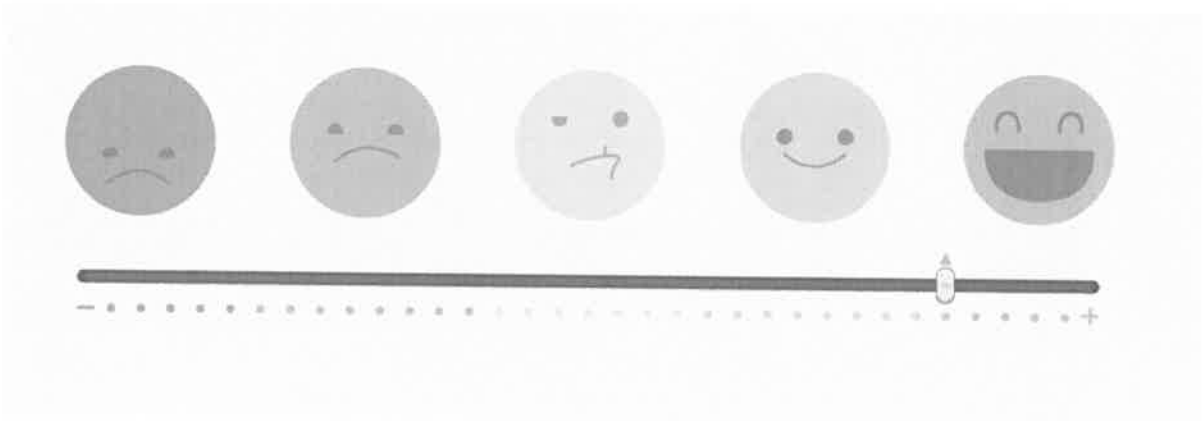
28. Pakėlęs telefono ragelį, darbuotojas turi pasakyti įstaigos pavadinimą, prisistatyti ir pasisveikinti su skambintoju bei išreikšti norą jį aptarnauti.
29. Darbuotojas turi sudaryti sąlygas pacientui visuomet išsakyti visą klausimą/ pageidavimą/ problemą ir niekada nepertraukti, nes tik tokiu atveju yra galimybė išgirsti visą, su klausimu susijusią informaciją.
30. Kalbant telefonu ypač svarbu balsas, todėl darbuotojas jį privalo kontroliuoti labai atidžiai. Balsas perteikia draugišką nusiteikimą ir šilumą, bet visada privalo išlikti dalykiškas.
31. Darbuotojas turi kalbėti tokiu greičiu, kad pacientas sektų mintį. Žodžius tarti aiškiai, vartoti taisyklingas formuluotes.
32. Darbuotojui visada svarbu patikrinti, ar pacientas suprato paaiškinimą, siūlomą sprendimą ir ar jis patenkintas.
33. Jei darbuotojui reikia papildomos informacijos išsamaus atsakymo suteikimui, apie tai reikia informuoti skambintoją ir paprašyti jo palaukti. Jei atsakymui prireikia daugiau laiko, darbuotojas turi paklausti, ar skambintojas palauks, ar turi galimybę perskambinti vėliau. Tokiu atveju, reikia paprašyti, kad skambintojas nurodytų kontaktinį numerį.





## PABAIGAI

„Klientas yra svarbiausias mūsų organizacijos lankytojas. Jis nėra priklausomas nuo mūsų. Mes esame priklausomi nuo jo. Jis nėra mūsų darbo pertraukimas - jis yra jo tikslas. Mes jam nedarome malonės tarnaudami jam. Jis mums davė malonę, suteikdamas mums galimybę jam padėti“. (Mahatma Gandhi)



## **UKMERGĖS PIRMINĖS SVEIKATOS PRIEŽIŪROS CENTRO TEIKIAMOS PASLAUGOS**

Rengiant asmenų aptarnavimo standartą buvo identifikuotos visos Ukmergės pirminės sveikatos priežiūros centro (toliau – Centras) teikiamos paslaugos, paslaugų teikimo vietos/būdai, kliento identifikavimo priemonės. Centro teikiamos paslaugos pateikiamos asmens sveikatos priežiūros paslaugų nomenklatūroje (Priedas Nr. 1).

### **Paslaugų teikimo vietos/ būdai.**

Centras paslaugas teikia priklausomai nuo paslaugos pobūdžio – paciento namuose (ambulatorinės slaugos paslaugos namuose, greitosios medicinos pagalbos paslaugos), Centro patalpose.

### **Kliento identifikavimo priemonės.**

Prieš pradėdant teikti paslaugas, klientas yra identifikuojamas pagal asmens tapatybės dokumentus – pasą arba ID kortelę.

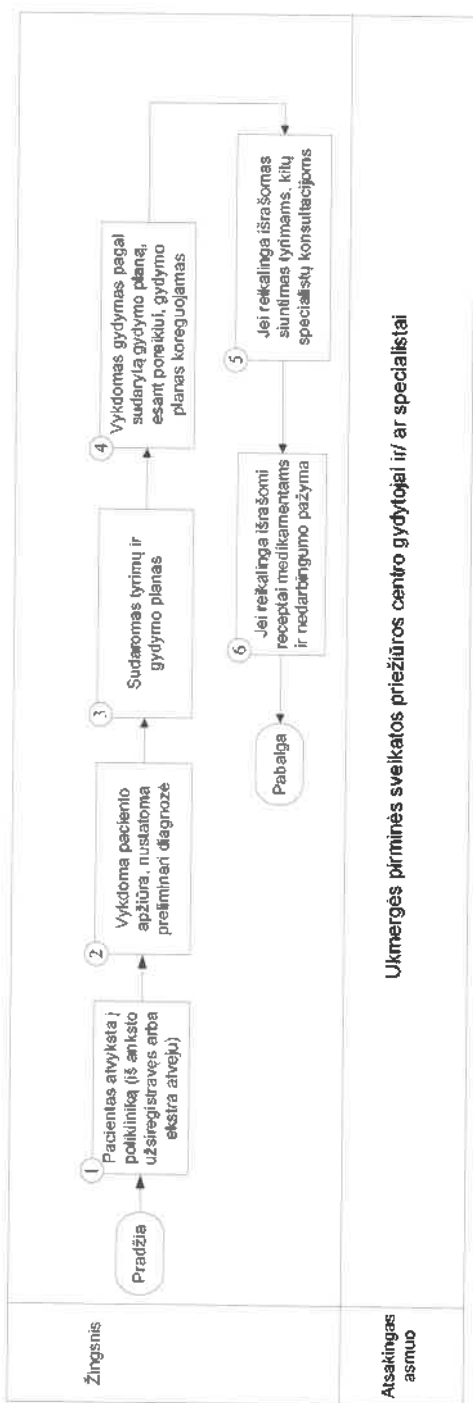
### **Kliento informavimo apie paslaugų teikimo būdus ir vietas priemonės.**

Centras apie savo paslaugas teikia informaciją internetiniame puslapyje <http://ukmergespspc.lt/> bei informaciniuose stenduose Centre. Telefonu teikiama bendro pobūdžio informacija bei galima registracija pas gydytojus.

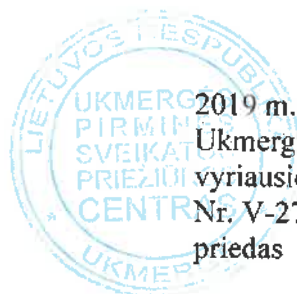
Taip pat klientas yra nukreipiamas dėl Centro teikiamų paslaugų iš Ukmergės ligoninės.

### **Detalizuotas paslaugų teikimo procesas.**

Rengiant asmenų aptarnavimo standartą buvo išanalizuotas paslaugų teikimo procesas, kuriame pateikiama detali informacija, kaip procese dalyvauja pacientas, kokie Centro veiksmai teikiant paslaugas. Žemiau esančioje schemoje pateikiamas detalizuotas Centro paslaugų teikimo procesas.



Paveikslas 1. Ukmergės pirminės sveikatos priežiūros centro detalizuotas paslaugų teikimo procesas



2019 m. lapkričio 28 d.

Ukmergės pirminės sveikatos priežiūros centro

vyriausiojo gydytojo įsakymo

Nr. V-272

priedas

## ASMENS SVEIKATOS PRIEŽIŪROS PASLAUGŲ NOMENKLATŪRA

*Ukmergės pirminės sveikatos priežiūros centras*

**Pirminės ambulatorinės asmens sveikatos priežiūros paslaugos**

PSDF biudžeto straipsnio kodas/išlaidų klasifikacija	Eil. Nr.	Paslaugų grupė ir paslaugos pavadinimas	Paslaugos kodas
01 01		<b>Pirminės ambulatorinės asmens sveikatos priežiūros paslaugos</b>	
01 01 01	1.	<b>Pirminę ambulatorinę asmens sveikatos priežiūrą vykdančių profesinės kvalifikacijos gydytojų paslaugos (apsilankymai)</b>	
	1.	Šeimos gydytojas	1
	2.	Šeimos gydytojo profilaktinis asmens sveikatos tikrinimas dėl neinfekcinių ligų	2272
	3.	Vidaus ligų gydytojas (paslaugos teikiamos tik adresu Vytauto g. 105, Ukmergės m., Ukmergės r. sav. (ID - 109))	2
	4.	Vidaus ligų gydytojo profilaktinis asmens sveikatos tikrinimas dėl neinfekcinių ligų (paslaugos teikiamos tik adresu Vytauto g. 105, Ukmergės m., Ukmergės r. sav. (ID - 109))	2273
	5.	Vaikų ligų gydytojas (paslaugos teikiamos tik adresu Vytauto g. 105, Ukmergės m., Ukmergės r. sav. (ID - 109))	3
	6.	Vaikų ligų gydytojo profilaktinis asmens sveikatos tikrinimas dėl neinfekcinių ligų (paslaugos teikiamos tik adresu Vytauto g. 105, Ukmergės m., Ukmergės r. sav. (ID - 109))	2274
	7.	Gydytojas akušeris-ginekologas (paslaugos teikiamos tik adresu Vytauto g. 105, Ukmergės m., Ukmergės r. sav. (ID - 109))	4
	8.	Gydytojas chirurgas (paslaugos teikiamos tik adresu Vytauto g. 105, Ukmergės m., Ukmergės r. sav. (ID - 109))	5
	9.	Europos Sąjungos apdraustųjų apsilankymas pas šeimos gydytoją dėl PAASP paslaugų	3202
	10.	PAASP paslaugos, suteiktos namuose apdraustiesiems, prisirašiusiems kitoje asmens sveikatos priežiūros įstaigoje (įstaigos atsiskaito tarpusavyje)	3250
	11.	Bendrosios praktikos slaugytojas	3447
	12.	Bendruomenės slaugytojas	3448
	13.	Šeimos gydytojo nuotolinė sveikatos priežiūros paslauga	3531

PSDF biudžeto straipsnio kodas/išlaidų klasifikacija	Eil. Nr.	Paslaugų grupė ir paslaugos pavadinimas	Paslaugos kodas
	14.	Vidaus ligų gydytojo nuotolinė sveikatos priežiūros paslauga (paslaugos teikiamos tik adresu Vytauto g. 105, Ukmergės m., Ukmergės r. sav. (ID - 109))	3532
	15.	Vaikų ligų gydytojo nuotolinė sveikatos priežiūros paslauga (paslaugos teikiamos tik adresu Vytauto g. 105, Ukmergės m., Ukmergės r. sav. (ID - 109))	3533
	16.	Gydytojo akušerio ginekologo nuotolinė sveikatos priežiūros paslauga (paslaugos teikiamos tik adresu Vytauto g. 105, Ukmergės m., Ukmergės r. sav. (ID - 109))	3534
	17.	Gydytojo chirurgo nuotolinė sveikatos priežiūros paslauga (paslaugos teikiamos tik adresu Vytauto g. 105, Ukmergės m., Ukmergės r. sav. (ID - 109))	3535
	18.	Akušerio nuotolinė sveikatos priežiūros paslauga	3536
	19.	Bendrosios praktikos slaugytojo nuotolinė sveikatos priežiūros paslauga	3537
	20.	Bendruomenės slaugytojo nuotolinė sveikatos priežiūros paslauga	3538
01 01 02	II.	<b>Pirminę ambulatorinę asmens sveikatos priežiūrą vykdančių gydytojų, slaugytojų ir akušerių teikiamos paslaugos, už kurias mokamas skatinamasis priedas</b>	
	1.	<b>Kraujo krešumo sistemos būklės įvertinimo paslauga</b>	
	1.1	Bandinio protrombino aktyvumui nustatyti paėmimas ir rezultatų įvertinimas	1841
	1.2	Protrombino laiko (INR) nustatymas	1842
	2.	<b>Glikozilinto hemoglobino nustatymo paslauga</b>	
	2.1	Glikozilinto hemoglobino nustatymas vienkanaaliu automatinio analizatoriumi (įskaitant kraujo paėmimą), kai atlikto tyrimo rezultato reikšmė yra 7 procentai arba mažesnė	3415
	2.2	Glikozilinto hemoglobino nustatymas vienkanaaliu automatinio analizatoriumi (įskaitant kraujo paėmimą), kai atlikto tyrimo rezultato reikšmė yra didesnė nei 7 procentai	3416
	2.3	Glikozilinto hemoglobino nustatymas daugiakanaliu analizatoriumi (įskaitant kraujo paėmimą), kai atlikto tyrimo rezultato reikšmė yra 7 procentai arba mažesnė	3417
	2.4	Glikozilinto hemoglobino nustatymas daugiakanaliu analizatoriumi (įskaitant kraujo paėmimą), kai atlikto tyrimo rezultato reikšmė yra didesnė nei 7 procentai	3418
	3.	<b>Ankstyvoji piktybinių navikų diagnostika</b>	1843
	4.	<b>Fiziologinio nėštumo priežiūra</b>	
	4.1	Fiziologinio nėštumo priežiūra: pirmas ir antras gydytojo vizitai (mokama už kiekvieną vizitą)	1980
	4.2	Fiziologinio nėštumo priežiūra: pirmas ir antras akušerio vizitai (mokama už kiekvieną vizitą)	1991
	4.3	Fiziologinio nėštumo priežiūra: trečias-šeštas gydytojo vizitai (mokama už kiekvieną vizitą)	1981

PSDF biudžeto straipsnio kodas/išlaidų klasifikacija	Eil. Nr.	Paslaugų grupė ir paslaugos pavadinimas	Paslaugos kodas
	4.4	Fiziologinio nėštumo priežiūra: trečias-šeštas akušerio vizitai (mokama už kiekvieną vizitą)	1992
	4.5	Fiziologinio nėštumo priežiūra: septintas gydytojo vizitas	1982
	4.6	Fiziologinio nėštumo priežiūra: septintas akušerio vizitas	1993
	4.7	Nėščiosios kraujo grupės pagal ABO antigenus ir rezus Rh (D) priklausomybės faktoriaus nustatymas	2650
	4.8	Nėščiosios Rh antikūnų nustatymas netiesioginiu Kumbso metodu, kai moters Rh – neigiama, o vyro Rh – teigiama kraujo grupė	2651
	4.9	Nėščiosios kraujo tyrimas dėl sifilio (RPR)	2652
	4.10	Nėščiosios kraujo tyrimas dėl ŽIV antikūnų	2653
	4.11	Nėščiosios šlapimo pasėlio tyrimas besimptomei bakteriurijai nustatyti	3133
	4.12	Nėščiosios šlapimo pasėlio tyrimas besimptomei bakteriurijai nustatyti ir antibiotikogramos atlikimas	3134
	<b>5.</b>	<b>Asmenų, kuriems taikomas pakaitinis palaikomasis gydymas metadonu ar buprenorfinu, kraujo tyrimai</b>	
	5.1	Asmenų, kuriems taikomas pakaitinis palaikomasis gydymas metadonu ar buprenorfinu, RPR testas	3185
	5.2	Asmenų, kuriems taikomas pakaitinis palaikomasis gydymas metadonu ar buprenorfinu, TPHA testas (jei RPR testas teigiamas)	3186
	5.3	Asmenų, kuriems taikomas pakaitinis palaikomasis gydymas metadonu ar buprenorfinu, ŽIV serologinis antikūnų testas (testas neatliekamas, jei pacientui buvo diagnozuota ŽIV liga)	3187
	5.4	Asmenų, kuriems taikomas pakaitinis palaikomasis gydymas metadonu ar buprenorfinu, anti-HCV testas (testas neatliekamas, jei pacientui jau buvo nustatytas teigiamas anti-HCV testas)	3188
	<b>6.</b>	<b>Vaikų iki 1 metų sveikatos priežiūra</b>	
	6.1	Naujagimių priežiūra mieste (pirmas ir antras gydytojo vizitai, mokama už kiekvieną vizitą)	1983
	6.2	Naujagimių priežiūra kaime (pirmas ir antras gydytojo vizitai, mokama už kiekvieną vizitą)	1984
	6.3	Naujagimių priežiūra mieste (pirmas-ketvirtas slaugytojo ar akušerio vizitai, mokama už kiekvieną vizitą)	1994
	6.4	Naujagimių priežiūra kaime (pirmas-ketvirtas slaugytojo ar akušerio vizitai, mokama už kiekvieną vizitą)	1995
	6.5	1–6 mėn. vaikų priežiūra (trečias-aštuntas gydytojo vizitai, mokama už kiekvieną vizitą)	1985
	6.6	1–6 mėn. vaikų priežiūra (penktas-dešimtas slaugytojo vizitai, mokama už kiekvieną vizitą)	1996
	6.7	6–12 mėn. vaikų priežiūra (devintas-dešimtas gydytojo vizitai, mokama už kiekvieną vizitą)	1986

PSDF biudžeto straipsnio kodas/išlaidų klasifikacija	Eil. Nr.	Paslaugų grupė ir paslaugos pavadinimas	Paslaugos kodas
	6.8	6–12 mėn. vaikų priežiūra (vienuoliktas–dvyliktas slaugytojo vizitai, mokama už kiekvieną vizitą)	1997
	<b>7.</b>	<b>Neįgaliųjų sveikatos priežiūra</b>	
	7.1	Neįgaliųjų sveikatos priežiūra: gydytojo vizitas į namus (mieste)	1987
	7.2	Neįgaliųjų sveikatos priežiūra: gydytojo vizitas į namus (kaime)	1988
	7.3	Neįgaliųjų sveikatos priežiūra: slaugytojo vizitas į namus (mieste)	1998
	7.4	Neįgaliųjų sveikatos priežiūra: slaugytojo vizitas į namus (kaime)	1999
	<b>8.</b>	<b>Vaikų imunoprofilaktika</b>	
	8.1	Vaikų imunoprofilaktika: gydytojo paslauga	1989
	8.2	Vaikų imunoprofilaktika: slaugytojo paslauga	2000
	8.3	Tuberkulino mėginio (Mantu mėginio) atlikimas 7 metų vaikams ir rizikos grupių vaikams	3288
	<b>9.</b>	<b>Vaiko paruošimas ikimokyklinio ugdymo įstaigai, priešmokyklinio ugdymo įstaigai arba mokyklai</b>	
	9.1	Vaiko paruošimas ikimokyklinio ugdymo įstaigai, priešmokyklinio ugdymo įstaigai arba mokyklai: gydytojo paslauga	1990
	9.1	Vaiko paruošimas ikimokyklinio ugdymo įstaigai, priešmokyklinio ugdymo įstaigai arba mokyklai: slaugytojo paslauga	2001
	<b>10.</b>	<b>Slaugos personalo procedūros namuose</b>	
	10.1	Slaugos personalo procedūros namuose: kraujo paėmimas tirti (mieste)	2002
	10.2	Slaugos personalo procedūros namuose: kraujo paėmimas tirti (kaime)	2003
	10.3	Slaugos personalo procedūros namuose: pragulų priežiūra (mieste)	2004
	10.4	Slaugos personalo procedūros namuose: pragulų priežiūra (kaime)	2005
	10.5	Slaugos personalo procedūros namuose: lašelinė infuzija (mieste)	2006
	10.6	Slaugos personalo procedūros namuose: lašelinė infuzija (kaime)	2007
	<b>11.</b>	<b>Būtiniosios medicinos pagalbos teikimas</b>	
	11.1	Būtiniosios medicinos pagalbos teikimas draudžiamiesiems, neįtrauktiems į prirašytą prie pirminės ambulatorinės asmens sveikatos priežiūros įstaigos gyventojų sąrašą (pagal Šeimos gydytojo medicinos normą)	2025
<b>05 06 01</b>	11.2	Būtiniosios medicinos pagalbos teikimas Europos Sąjungos šalių apdraustiesiems valstybiniu sveikatos draudimu (pagal Šeimos gydytojo medicinos normą)	3205
<b>01 01 02</b>	<b>12.</b>	<b>Kraujo tyrimai, atliekami prieš planinę operaciją</b>	

PSDF biudžeto straipsnio kodas/išlaidų klasifikacija	Eil. Nr.	Paslaugų grupė ir paslaugos pavadinimas	Paslaugos kodas
	12.1	Kraujo tyrimas, atliekamas prieš planinę operaciją – protrombino laiko (SPA) ir tarptautinio normalizacijos santykio (INR) nustatymas	3199
	12.2	Kraujo tyrimas, atliekamas prieš planinę operaciją – aktyvinto dalinio tromboplastino laiko (ADTL) nustatymas	3200
	12.3	Kraujo tyrimas, atliekamas prieš planinę operaciją – kraujo grupės pagal ABO antigenus ir rezus Rh (D) priklausomybės faktoriaus nustatymas	3201
<b>01 01 02</b>	<b>13.</b>	<b>Asmenų, priskiriamų rizikos grupei, skiepijimas gripo vakcina</b>	
	13.1	Asmenų, priskiriamų rizikos grupei, skiepijimas gripo vakcina: gydytojo paslauga	3450
	13.2	Asmenų, priskiriamų rizikos grupei, skiepijimas gripo vakcina: slaugytojo paslauga	3451
<b>01 01 02</b>	<b>14.</b>	<b>Greitojo A grupės beta hemolizinio streptokoko antigeno nustatymas</b>	
	14.1	A grupės beta hemolizinio streptokoko antigeno nustatymo greitojo testo atlikimas 2–7 metų vaikams, susirgusiems viršutinėmis kvėpavimo takų infekcinėmis ligomis	3452
<b>01 01 02</b>	<b>15.</b>	<b>Sergančio tuberkuloze asmens išgydymas</b>	3494
<b>01 01 02</b>	<b>16.</b>	<b>Ankstyvasis alkoholio vartojimo rizikos įvertinimas*</b>	3543*
<b>Pirminės ambulatorinės psichikos sveikatos priežiūros paslaugos</b>			
<b>01 01</b>		<b>Pirminės ambulatorinės asmens sveikatos priežiūros paslaugos</b>	
<b>01 01 01</b>	<b>I.</b>	<b>Pirminę ambulatorinę asmens sveikatos priežiūrą vykdančių profesinės kvalifikacijos gydytojų paslaugos (apsilankymai)</b>	
	1.	Suaugusiųjų psichiatras (psichikos sveikatos centras)	249
	2.	Vaikų ir paauglių psichiatras (psichikos sveikatos centras)	250
	3.	Psichologas (psichikos sveikatos centras)	252
	4.	Psichikos sveikatos slaugytojas (psichikos sveikatos centras)	253
	5.	Socialinis darbuotojas (psichikos sveikatos centras)	254
<b>01 01 02</b>	<b>II.</b>	<b>Pirminę ambulatorinę asmens sveikatos priežiūrą vykdančių gydytojų, slaugytojų ir akušerių teikiamos paslaugos, už kurias mokamas skatinamasis priedas</b>	
	<b>1.</b>	<b>Neįgaliųjų sveikatos priežiūra</b>	
	1.1	Neįgaliųjų sveikatos priežiūra: gydytojo psichiatro vizitas į namus (mieste)	3282
	1.2	Neįgaliųjų sveikatos priežiūra: gydytojo psichiatro vizitas į namus (kaime)	3283
	1.3	Neįgaliųjų sveikatos priežiūra: psichikos sveikatos slaugytojo vizitas į namus (mieste)	3284
	1.4	Neįgaliųjų sveikatos priežiūra: psichikos sveikatos slaugytojo vizitas į namus (kaime)	3285
<b>01 01 02</b>	<b>2.</b>	<b>Asmenų, kuriems taikomas pakaitinis gydymas metadonu, priežiūra</b>	
	2.1	Asmenų, kuriems taikomas pakaitinis gydymas metadonu, priežiūra	3453
	3.	Paciento būklės psichodiagnostinis įvertinimas, įtariant bandomą nusižudyti	3539



PSDF biudžeto straipsnio kodas/išlaidų klasifikacija	Eil. Nr.	Paslaugų grupė ir paslaugos pavadinimas	Paslaugos kodas
	4.	<b>Pirminės psichologinės-psichoterapinės intervencijos</b>	
	4.1	Pirminės psichologinės-psichoterapinės intervencijos: individuali	3540
	4.2	Pirminės psichologinės-psichoterapinės intervencijos: grupinė	3541
	4.3	Pirminės psichologinės-psichoterapinės intervencijos: šeimos	3542
		<b>Pirminės odontologinės asmens sveikatos priežiūros paslaugos</b>	
<b>01 01</b>		<b>Pirminės ambulatorinės asmens sveikatos priežiūros paslaugos</b>	
<b>01 01 01</b>	<b>I.</b>	<b>Pirminę ambulatorinę asmens sveikatos priežiūrą vykdančių profesinės kvalifikacijos gydytojų paslaugos (apsilankymai)</b>	
	1.	Gydytojas odontologas	6
	2.	Odontologo, teikiančio pirminės asmens sveikatos priežiūros (toliau - ASP) paslaugas, profilaktinis tikrinimas vaikams	3142
	3.	Odontologo, teikiančio pirminės ASP paslaugas, profilaktinis tikrinimas suaugusiesiems	3143
<b>01 01 02</b>	<b>II.</b>	<b>Pirminę ambulatorinę asmens sveikatos priežiūrą vykdančių gydytojų, slaugytojų ir akušerių teikiamos paslaugos, už kurias mokamas skatinamasis priedas</b>	
	1.	<b>Moksleivių paruošimas mokyklai</b>	
	1.1	Moksleivių paruošimas mokyklai: gydytojo odontologo paslauga	3286
	1.2	Moksleivių paruošimas mokyklai: gydytojo odontologo padėjėjo paslauga	3287
	2.	<b>Būtiniosios medicinos pagalbos teikimas</b>	
	2.1	Būtiniosios odontologinės pagalbos teikimas draudžiamiesiems iki 18 m., neįtrauktiems į prirašytų prie pirminės asmens sveikatos priežiūros įstaigos gyventojų sąrašą (pagal Gydytojo odontologo medicinos normą)	3204
<b>05 06 01</b>	2.2	Būtiniosios odontologinės pagalbos teikimas asmenims iki 18 m., pateikusiems Europos sveikatos draudimo kortelę ar ją pakeičiantį sertifikatą (pagal Gydytojo odontologo medicinos normą)	3206
<b>01 01 02</b>	<b>3.</b>	<b>Vaikų nuolatinių krūminių dantų dengimas silantinėmis medžiagomis</b>	
	1.	4 dantų dengimas silantais	1921
	2.	3 dantų dengimas silantais	1922
	3.	2 dantų dengimas silantais	1923
	4.	1 danties dengimas silantais	1924
		<b>Greitosios medicinos pagalbos paslaugos</b>	
<b>01 02</b>		<b>Greitosios medicinos pagalbos paslaugos</b>	
<b>01 02 01</b>	<b>I.</b>	<b>Greitosios medicinos pagalbos brigadų paslaugos</b>	
	1.	Vienam miesto gyventojui tenkančių GMP brigadų teikiamų paslaugų metinė bazinė kaina	3122

PSDF biudžeto straipsnio kodas/išlaidų klasifikacija	Eil. Nr.	Paslaugų grupė ir paslaugos pavadinimas	Paslaugos kodas
01 02 03	2.	Vienam kaimo ir miestelio, kuriame gyvena mažiau kaip 4000 žmonių, gyventojui tenkančių GMP brigadų teikiamų paslaugų metinė bazinė kaina	3123
	II.	<b>Paciento pervežimo iš greitosios medicinos pagalbos iškviетimo vietos į asmens sveikatos priežiūros įstaigą ir (ar) iš vienos asmens sveikatos priežiūros įstaigos į kitą paslaugos</b>	
	1.	Pacientės pervežimas dėl normalaus ar gresiančio priešlaikinio gimdymo ir patologijos laikotarpiu po gimdymo, kai GMP brigada nuvažiuoja iki 100 km	2112
	2.	Pacientės pervežimas dėl normalaus ar gresiančio priešlaikinio gimdymo ir dėl patologijos laikotarpiu po gimdymo, kai GMP brigada nuvažiuoja daugiau nei 100 km	2113
	3.	Paciento pervežimo (išskyrus pervežimą iš ASPĮ) į PKI centrus dėl ūminio miokardo infarkto, esant ST segmento pakilimui, arba į insulto gydymo centrus dėl ūminio galvos smegenų insulto, kai GMP brigada iki PKI centro arba insulto gydymo centro nuvažiuoja daugiau nei 50 km paslauga	3459
<b>Slaugos paslaugos</b>			
<b>Ambulatorinės slaugos paslaugos namuose</b>			
01 03		<b>Slaugos paslaugos</b>	
01 03 02	I.	<b>Ambulatorinės slaugos paslaugos namuose</b>	
	1.	Slaugos procedūros (gydytojui paskyrus)	3483
	2.	Opų, pragulų ir žaizdų priežiūra (gydytojui paskyrus)	3484
	3.	Savarankiškos slaugytojo paslaugos	3485
	4.	Gleivių išsiurbimo paslauga	3486
<b>Ambulatorinės asmens sveikatos priežiūros paslaugos</b>			
01 04		<b>Ambulatorinės specializuotos asmens sveikatos priežiūros paslaugos</b>	
01 04 01	I.	<b>Gydytojų specialist antrinio lygio paslaugos (nurodytos profesinės kvalifikacijos gydytojo konsultacijos)</b>	
01 04 01	1.	Periodontologo	1604
<b>Dienos stacionaro paslaugos</b>			
01 04		<b>Ambulatorinės specializuotos asmens sveikatos priežiūros paslaugos</b>	
01 04 02		<b>Dienos stacionaro paslaugos</b>	
	1.	Suaugusiųjų psichiatrija	338
<b>Prevencinių priemonių programų paslaugos</b>			
<b>Pirminės prevencinių priemonių programų paslaugos</b>			
05		<b>Sveikatos programų paslaugos</b>	
05 01	I.	<b>Gimdos kaklelio piktybinių navikų prevencinių priemonių programos paslaugos</b>	
	1.	Gimdos kaklelio citologinio tepinėlio paėmimas ir rezultatų įvertinimas	1844
	2.	Informavimo dėl gimdos kaklelio piktybinių navikų profilaktikos teikimo paslauga	1845
05 02	II.	<b>Atrankinės mamografinės patikros dėl krūties vėžio programos paslaugos</b>	

PSDF biudžeto straipsnio kodas/išlaidų klasifikacija	Eil. Nr.	Paslaugų grupė ir paslaugos pavadinimas	Paslaugos kodas
05 03	1.	Informavimas dėl krūties piktybinių navikų profilaktikos ir siuntimas atlikti mamografiją	1959
	III.	<b>Asmenų, priskirtinų širdies ir kraujagyslių ligų didelės rizikos grupei, atrankos ir prevencijos priemonių finansavimo programos paslaugos</b>	
05 04	1.	Informavimo apie didelę širdies ir kraujagyslių ligų tikimybę, šios tikimybės įvertinimo, pirminės prevencijos priemonių plano sudarymo ar siuntimo išsamiai įvertinti širdies ir kraujagyslių ligų tikimybę paslauga	2029
	IV.	<b>Priešinės liaukos vėžio ankstyvosios diagnostikos finansavimo programos paslaugos</b>	
05 05		Informavimo apie ankstyvąją priešinės liaukos vėžio diagnostiką ir prostatos specifinio antigen (PSA) nustatymo paslauga:	
	1.	kai PSA kiekis yra 3 ng/ml ir didesnis	2035
	2.	Kai PSA kiekis yra 1 ng/ml ir mažesnis (vyrams iki 59 m. imtinai)	3496
	3.	Kai PSA kiekis didesnis kaip 1 ng/ml, bet mažesnis nei 3 ng/ml (vyrams iki 59 m. imtinai)	3497
	4.	Kai PSA kiekis yra 2 ng/ml ir mažesnis (vyrams nuo 60 iki 69 m. imtinai)	3498
	5.	Kai PSA kiekis yra didesnis kaip 2 ng/ml, bet mažesnis nei 3 ng/ml (vyrams nuo 60 iki 69 m. imtinai)	3499
V.	<b>Storosios žarnos vėžio ankstyvosios diagnostikos finansavimo programos paslaugos</b>		
	1.	Informavimas apie storosios žarnos vėžio ankstyvąją diagnostiką ir iFOBt rezultatų įvertinimas, nustatytas iFOBt neigiamas (-)	3023
	2.	Informavimas apie storosios žarnos vėžio ankstyvąją diagnostiką ir iFOBt rezultatų įvertinimas, kai nustatytas iFOBt teigiamas (+)	3024
	3.	Paciento siuntimas pas gydytoją specialistą atlikti kolonoskopiją	3019